



PRO-RF-T

Kártyaolvasós és tasztatúrás
beléptető terminál

Kép



YLI SZAKMAISEK
C.: 1102 Budapest Hölggy utca 50/b
T.: +36 1 406 98 07
W.: www.yli.hu

PRO-RF-T
RFID olvasós és tasztatúrás
beléptető terminál
ADATLAP

Leírás

A PRO-RF-T egy kártyaolvasóval, tasztatúrával, valamint 2,4"-es TFT kijelzővel ellátott beléptető terminál. Önállóan is működhet, de segédolvasóként is használható, valamint az eszközre is lehet segédolvasót kötni. Programozását elvégezheti magán az eszközön, de számítógéphez csatlakoztatva akár szoftveresen is. A biztonságot növeli a beépített szabotázs védelem.

Figyelem! Mechanikai tamperkapcsolója miatt, ha az eszköz meglazul, sípolni kezdhet.

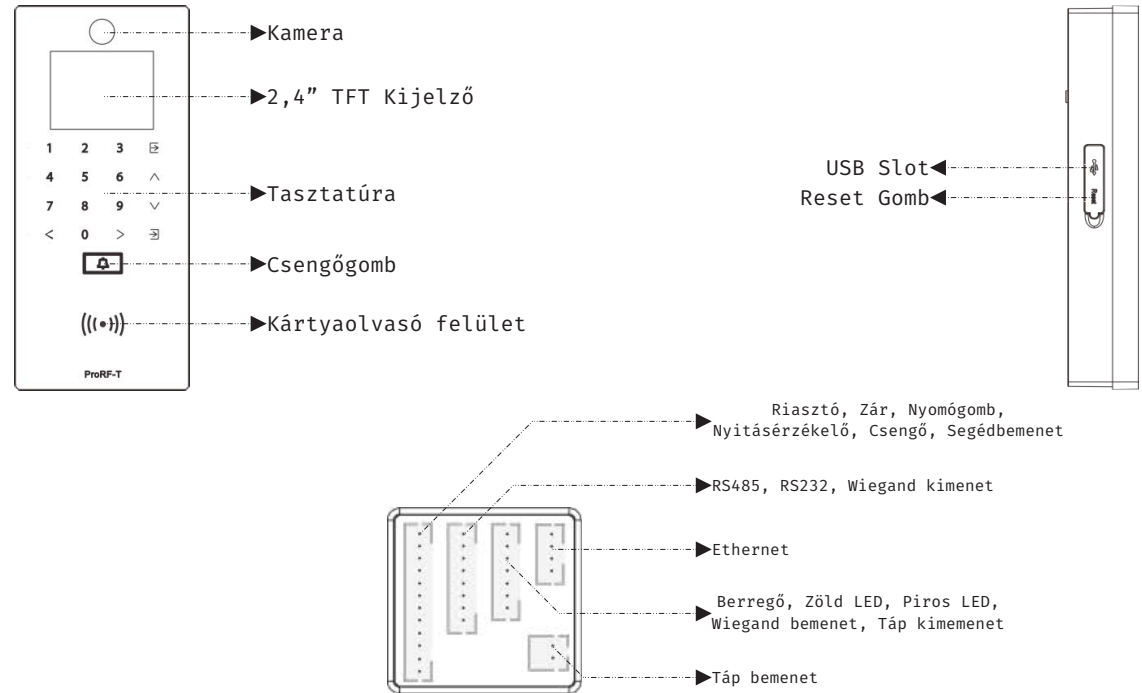
Tulajdonságok

- Modern megjelenés
- Interaktív felhasználói felület
- Gyors és pontos kártya és jelszó azonosítás
- USB port manuális adatátvitelhez
- Kártya/jelszó azonosítás
- Mikrokapcsolós, mechanikai tamper védelem

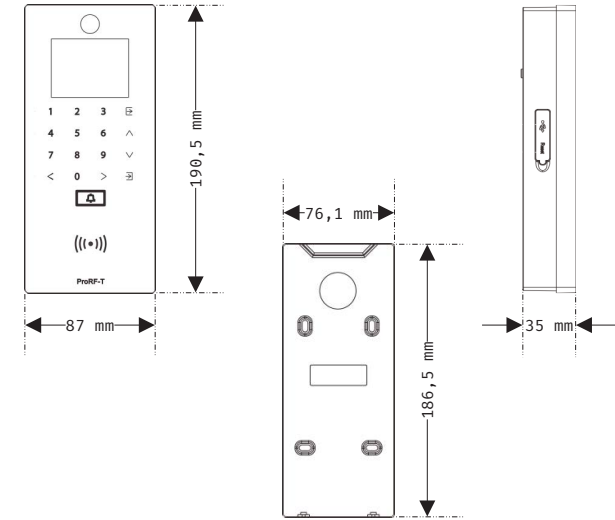
Specifikáció

- Kijelző TFT, 2,4" kijelző
- Kártya kapacitás 50.000
- Esemény kapacitás 100.000
- Felhasználói fotó kapacitás 3.000
- Eseményfotó kapacitás 7.000
- Olvasható kártya 125 kHz EM
- Kommunikáció TCP/IP, RS485, USB, Wiegand ki- és bemenet
- Akkumulátor -
- Csatlakozások Zár, Nyitógomb, Nyitásérzékelő, Riasztó, Csengő
- Tápfeszültség 12 V DC, <500 mA
- Működési hőmérséklet -10°C ~ +50°C
- Méretek 87 × 190,5 × 35 mm

Eszköz felépítése



Műszaki rajz

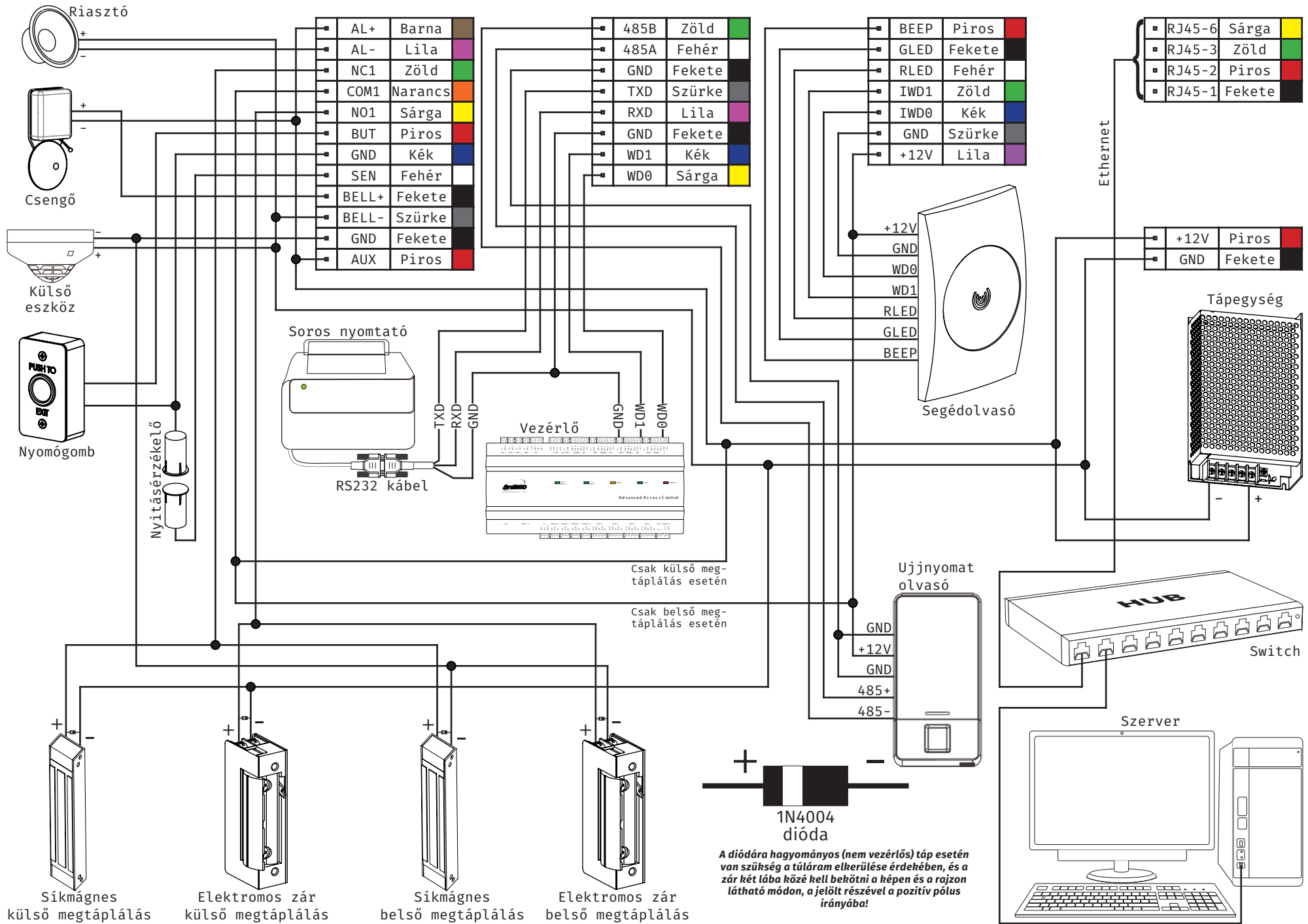




Bekötés

YLI SÍKMÁGNESEK
 C.: 1102 Budapest Hölgly utca 50/b
 T.: +36 1 406 98 07
 W.: www.yli.hu

PRO-RF-T
 RFID olvasós és tasztatúrás
 beléptető terminál
 ADATLAP



A diódára hagyományos (nem vezérlős) táp esetén van szükség a túláram elkerülése érdekében, és a zár két lába közé kell bekötni a képen és a rajzon látható módon, a jelölt részével a pozitív pólus irányába!

Síkmágnes külső megtáplálás Elektromos zár külső megtáplálás Síkmágnes belső megtáplálás Elektromos zár belső megtáplálás



Programozás és használat

Az eszköz programozását a legegyszerűbben a ZKBiosecurity3.2 nevű szoftveren teheti meg, melyet az oldalunkon található magyar nyelvű adatlapja segítségével könnyen kezelhet. Van azonban néhány beállítás, amelyet csak az eszközön végezhet el (például hangerő állítása). A szoftver beszerzéséért kérjük érdeklődjének nálunk.

Az alábbiakban az eszköz menüjéhez láthat egy rövid útmutatót:



User Mgt.:

Itt adhat hozzá új felhasználókat, kilistázhatja a már hozzáadott embereket, valamint állíthatja a lista stílusát. A felhasználók hozzáadása egyszerűbb és gyorsabb a szoftveren keresztül.

User Role:

Itt adhat különböző jogosultságokat a felhasználóknak.

Comm.:

Itt állíthatja be az eszköz kommunikációs paramétereit, mint például az IP cím.

System:

Itt a rendszer beállításokat végezheti el, mint például a dátum beállítás, de Firmware frissítésre, valamint a gyári beállítások visszaállítására is itt van lehetősége.

Personalize:

Itt találja az interfész beállításokat, mint például a hang ki- és bekapcsolása, a hangerő állítása vagy éppen ki- és belépési állapotok személyreszabása.

Data Mgt.:

Ebben a menüpontban az eszközben tárolt adatok kezelését és törlését végezheti el.

Access Control:

Itt a beléptetéshez szükséges beállításokat találja. Ezekhez a beállításokhoz fokozottan ajánlott a szoftver használata az eszköz menüje helyett.

USB Manager:

Itt végezheti el az adatok kimentését az eszközről USB tároló segítségével.

Attendance Search:

Itt találja a rekordokat. Ezen adatok megtekintése a szoftveren keresztül sokkal egyszerűbb, kényelmesebb és átláthatóbb.

Print:

Amennyiben csatlakoztatott nyomtatót az eszközhöz, itt végezheti el az adatok kinyomtatását. Az előző menüponthoz hasonlóan, ez a művelet is sokkal egyszerűbb a szoftveren keresztül.

Autotest:

Itt egy gyors teszt keretében ellenőrizheti az eszköz különböző funkcióinak helyes működését.

System Info:

Itt tekintheti meg a rendszer információkat, mit például a szabad kapacitást és a Firmware verziót.

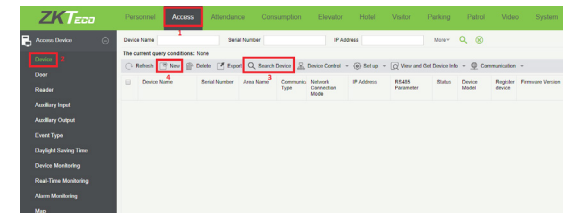
Használat:

Az eszköz telepítését és beállítását követően használata rendkívül egyszerű, csupán a tasztatúrán kell beütni egy érvényes nyitókódot, vagy lehúzni rajta egy érvényes kártyát a nyitáshoz.

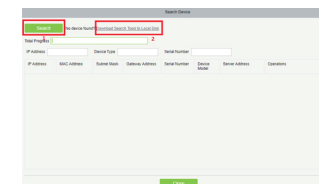
Csatlakoztatás a szoftverhez

Az eszköz szoftverhez való csatlakoztatása előtt az eszköz menüjében kell néhány beállítást elvégeznie. Keresse meg a **Comm.** menüpontot, és itt először lépjen be az **Ethernet** almenübe. Itt állítsa be az eszköz **IP címét** úgy, hogy azonos **tartományon** (az IP címben a második pont után következő egy-, kettős-, vagy háromjegyű szám) legyen, mint a szerver **IP címe**, az **alhálózati maszkot** és az **alapértelmezett átjárót** pedig a szerverének megfelelően.

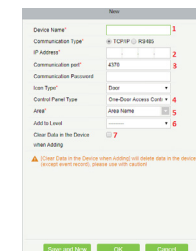
Ezután lépjen ki az **Ethernet** beállításokból és ezúttal a **Comm.** menüpont **Cloud Server Setting** almenüjébe lépjen be. Itt be kell állítania egy **ADMS szervert** egy **IP cím** és egy **port** megadásával. **IP címnek** a szerver **IP címét** adja meg, **portnak** pedig azt a **portot** adja meg, amin a ZKBiosecurity fut (a szoftver böngésző lapján a böngészősávban látja a szerver IP címét követő kettős-pont után). Miután ezt a beállítást is megejtette, valamint az eszköz csatlakoztatva van a szerverhez ethernet kábel segítségével, mostmár hozzáadhatja a szoftverhez az eszközt.



Először a szoftver felső főmenüjében kattintson az **Access-re**, majd az oldalsó menüben a **Device-ra**. Ezután a felső almenüben a **Search Device** gombbal rákereshet az eszközre a lent látható felugró ablakon keresztül, vagy a **New** gombbal manuálisan is hozzáadhatja az eszközt.



A Search-csel indítja a keresést, majd miután a szoftver megtalálta az eszközt, a mellette lévő **Add** gombbal adhatja hozzá. Ha nem található eszköz, a megjelölt linke kattintva tölthet le egy külön kereső és konfigurációs alkalmazást.



- 1: Itt adhat nevet az eszköznek.
- 2: Ide írja be az eszköz IP címét.
- 3: Az eszköz Ethernet beállításainál található port.
- 4: Itt választhatja ki az eszköz típusát.
- 5: Itt rendelje az eszközt egy szoftverbeli területhez.
- 6: Itt hozzáadhatja az eszközt egy hozzáférési szinthez.
- 7: Kipipálva a hozzáadás során az eszköz adatai törölődnek.