

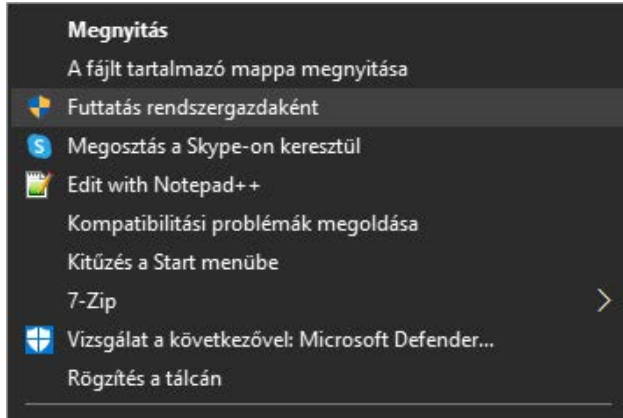


A Patrol Management System használata

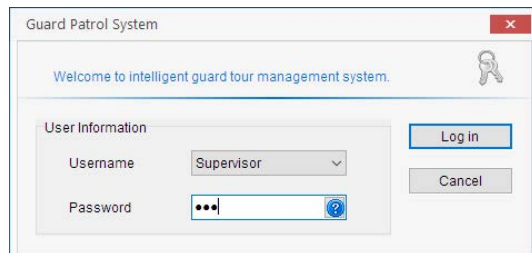
YLI SIKMAGNESEK
C.: 1102 Budapest Hölgly utca 50/b
T.: +36 1 406 98 08
W.: www.yli.hu

1. Lépés: A program indítása és az eszköz(ök) regisztrálása.

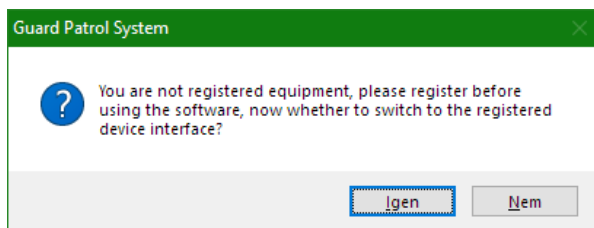
Kattintson a program ikonjára a jobb egér gombbal és válassza a "Futtatás rendszergazdaként" lehetőséget.



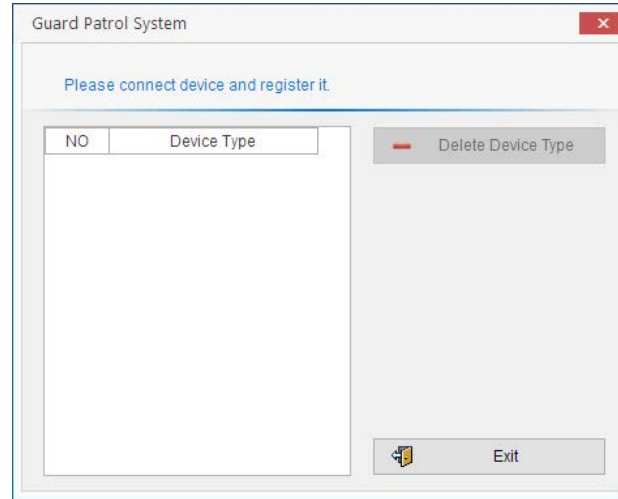
Indításkor a program bejelentkezési adatokat kér.
Az alapbeállítás a következő:
Név: Supervisor, Jelszó:999



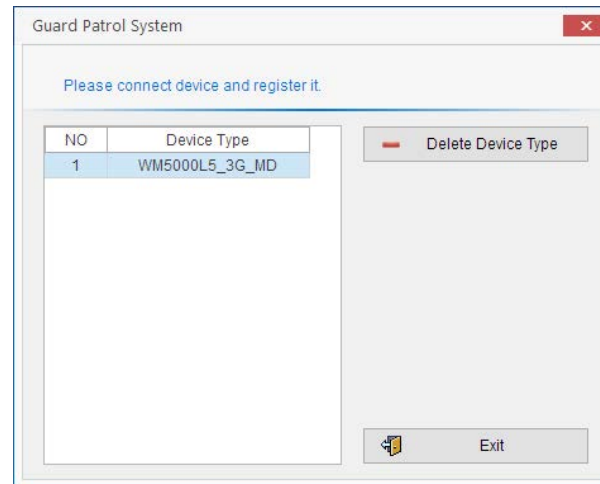
Első indításkor az alábbi üzenet fogad minket:



A program érzékeli, hogy nincs még eszköz regisztrálva. Az "Igen" gombra kattintva a program átvált az eszköz regisztrációs felületre.

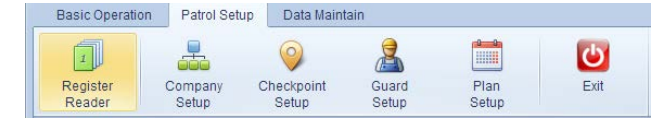


Kapcsolja be a regisztrálni kívánt eszközt, majd a mellékelt USB kábellel csatlakoztassa a számítógéphez. Az eszköz pár másodpercen belül regisztrálásra kerül a rendszerben.



Amennyiben a művelet sikertelen, indítsa újra a regisztrálni kívánt eszközt és próbálkozzon újra.
A fenti példa minden eszköz regisztrációjánál érvényes.

Az eszköz regisztrációs ablak megnyitható a "Patrol Setup" fülön található "Register Reader" gomb segítségével.

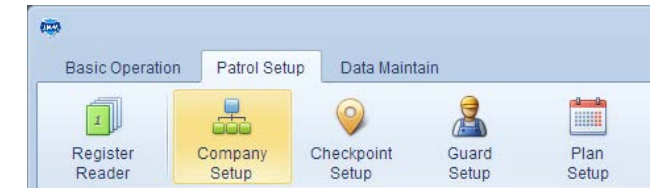


Használat előtt javasolt az eszközök óráját a számítógéppel szinkronizálni. Ezt a "Basic Operation" fülön található "Reader Timing" gomb segítségével lehet megtenni.

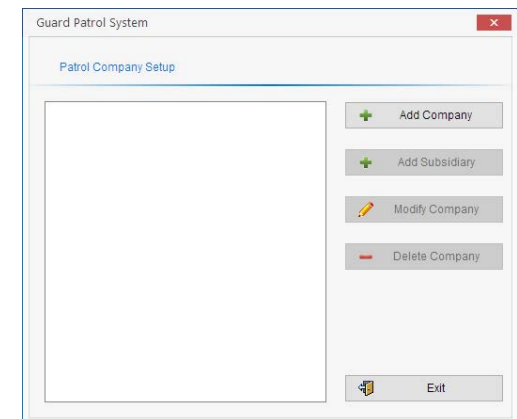


2. Lépés: Cég beállítások

A Cég adatainak beállításához kattintson a "Patrol Setup" fülön található "Company Setup" gombra.



Az alábbi ablakon lehet a rendszerbe felvett Cégeket kezelni. Az "Add Company" gombra kattintva adhat hozzá Céget.





A megjelenő párbeszédpanelben adja meg a Cég nevét.

A "Confirm" gombra kattintva visszalépünk az alábbi felületre.

Az "Add Company" gombra kattintva egy másik céget is hozzáadhatunk a rendszerhez.

Az "Add Subsidiary" gombbal egy létező Céghez rendelhetünk leányvállalatot.

A "Modify Company" gombbal módosíthatunk a meglévő bejegyzéseken.

A "Delete Company" gombbal pedig törölhetünk bejegyzéseket.

Az "Exit" gombra kattintva lépünk vissza a főoldalra.

3. Lépés: Ellenőrző pontok létrehozása

Ellenőrző pontok felvételéhez kattintson a "Patrol Setup" fülön található "Checkpoint Setup" gombra.

Az itt megjelent párbeszédpanelen látja a rendszerbe felvett cégeket, valamint a cégekhez tartozó ellenőrző pontokat.

A számítógéphez csatlakoztatott őrző ellenőrző eszköz segítségével könnyen adhat hozzá ellenőrző pontokat.

Érintse az ellenőrző pont jelölőt az olvasóhoz, majd kattintson a "Batch Read" gombra. Sikeres olvasás esetén az ellenőrző pont megjelenik a listában.

Az így hozzáadott Ellenőrző Pontok neveit személyre szabhatja, a listát exportálhatja Excel-fájlba, valamint már meglévő fájlokat is importálhat.

4. Lépés: Őr személyzet hozzáadása

Őr személyzetet a "Patrol Setup" fülön található "Guard Setup" gombra kattintva adhat hozzá.

Az Őr személyzet hozzáadása megegyezik az Ellenőrző pontok hozzáadásának módjával.

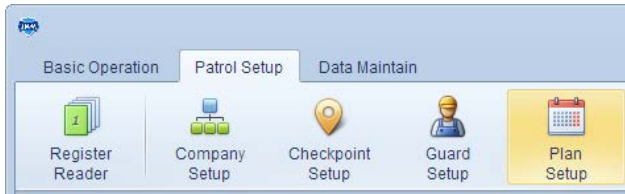


YLI SIKMAGNESEK
 C.: 1102 Budapest Hölgy utca 50/b
 T.: +36 1 406 98 08
 W.: www.yli.hu

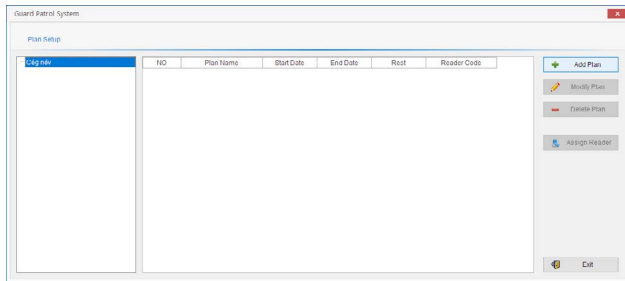
Patrol Management Software 2.0
 LEÍRÁS

5. Lépés: Őrjárat létrehozása

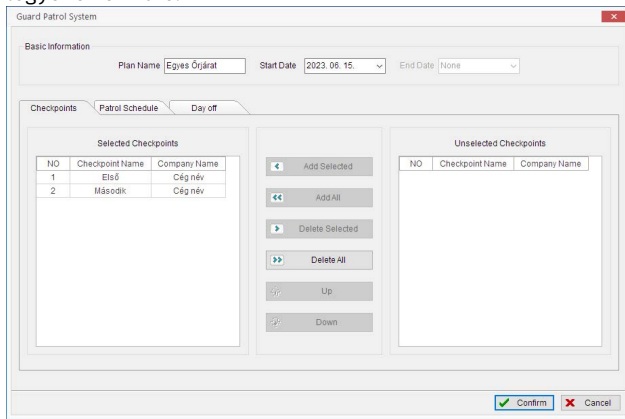
Őrjáratokat a "Patrol Setup" fülön található "Plan Setup" gombra kattintva hozhat létre.



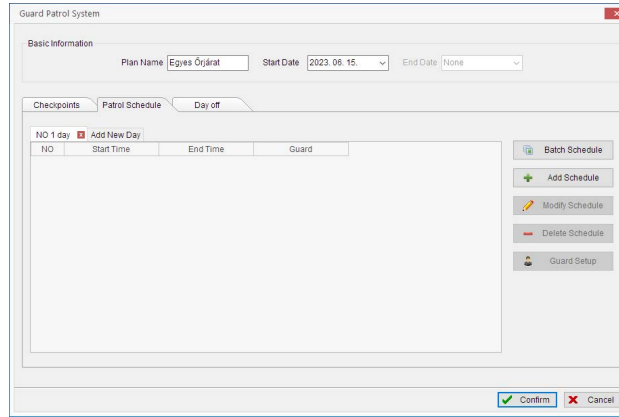
Válassza ki a céget és kattintson az "Add Plan" gombra.



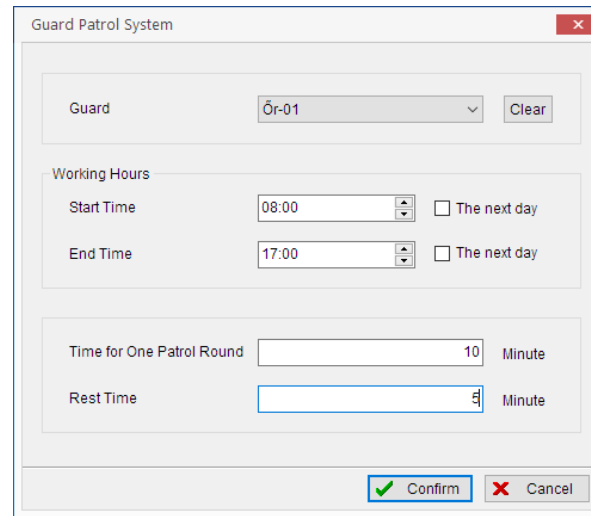
Nevezze el az Őrjáratot. Jelölje ki, melyik ellenőrző pontok legyenek érintve.



A "Patrol Schedule" fülön hozhat létre ütemtervet.

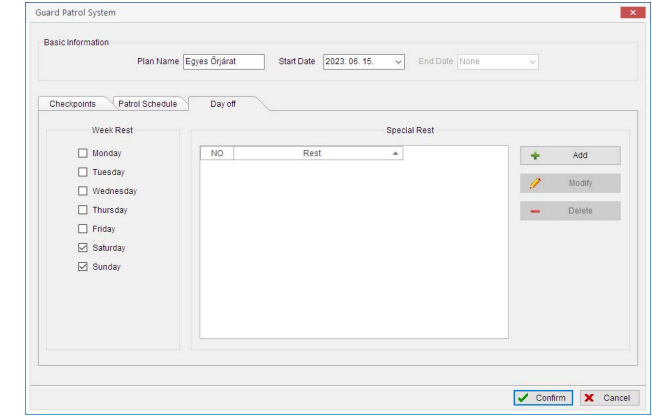


A "Batch Schedule" gombra kattintva az alábbi párbeszéd ablak ugrik fel.



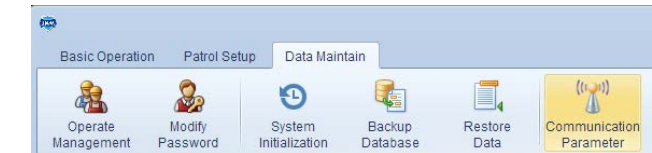
Beállíthatja melyik Őr legyen beosztva a feladatra, a munkaidő Elejét és Végét, az Őrjárat körbeérésének idejét és az Őrjáratok közötti pihenő időt.

A "Day off" fülön megadhatja, melyik napot legyenek szabadnapok, valamint egyedi szabadnapokat is meghatározhat.



6. Lépés: Kommunikáció beállítása

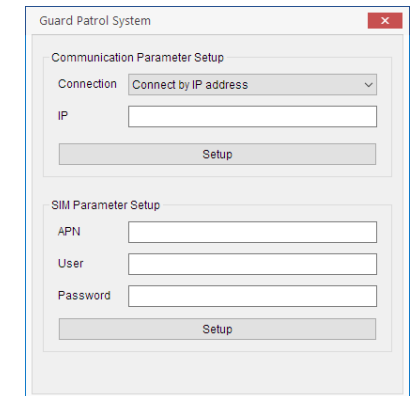
A kommunikációs beállításokat a "Data Maintain" fülön található "Communication Parameter" gombbal állíthatja be.



Itt beállíthatja az IP Címet/Domaint, amin a szoftver elérhető valamint a készülékbe helyezett SIM kártya paramétereit.

Az IP címhez az ön Publikus címét kell megadni.

A SIM kártya beállításai szolgáltatónként eltérnek!





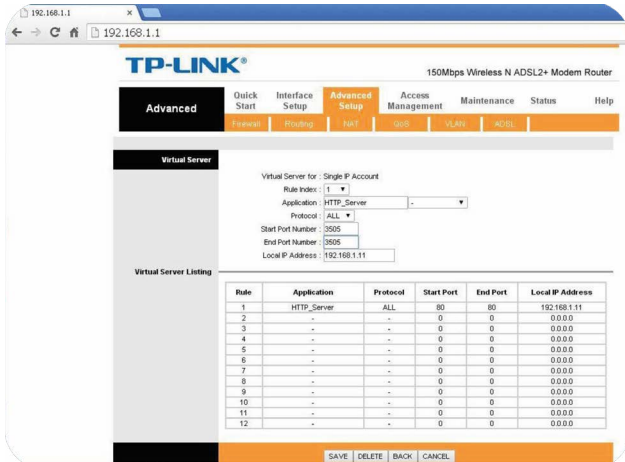
6. Lépés: Port továbbítás (Port Forwarding)

Annak érdekében, hogy az Őrjárat ellenőrző képes legyen adatok valós idejű továbbítására, a hálózati útválasztón [Router] portot kell nyitni a számítógép felé amin a Patrol Management szoftver fut.

Port: 3505 (alapbeállítás, megváltoztatható)

IP Cím: a szoftvert futtató számítógép IP címe

Protokoll: TCP és UDP (ALL, BOTH, TCP/UDP)



Figyelem:

A Port nyitásának módja eszközönként változhat!

A szolgáltató tilthatja a portok egyéni nyitását, ebben az esetben kérje a szolgáltatót a tiltás feloldására.

7. Lépés: Valós idejű monitorozás, adatfeldolgozás

A "Basic Operation" fülön az alábbi funkciók érhetőek el.



- Read Data: Adatok beolvasása eszköztől USB-n keresztül
- History Data: Esemény előzmények
- Patrol Report: Őrjárat Jelentés
- Statistics: Statisztikák
- Omission Alarm: Távollét riasztás
- Alarm Data: Riasztási adatok
- Real-time Monitoring: Valós idejű megfigyelés
- Log Information: Műveleti napló
- Clear Reader Data: Az olvasóban tárolt adatok törlése
- Reader Timing: Az olvasó órájának szinkronizálása

8. Lépés: Adatmenedzsment

A "Data Maintain" fülön az alábbi funkciók érhetőek el.



- Operate Management: Operátorok hozzáadása
- Modify Password: Jelszó változtatás
- System Initialization: A szoftver visszaállítása alaphelyzetbe
- Backup Database: Adatbázis mentése
- Restore Data: Adatbázis visszaállítása